

Skógarreitir og trjálundir í Kópavogi



Rússalerki í Kópavogsdal, við undirgöng vestan Blikahjalla, sem var valið tré ársins 2005 af Skógræktarfélagi Íslands.

Skógræktarsvæði

Gildi skógræktar og landgræðslu er ótvírætt. Auk þess sem skógarnir eru og verða fjölsótt og skemmtileg útivistarsvæði, er með skógrækt og landgræðslu verið að bæta landið, binda jarðveg og bæta andrúmsloftið. Um 650 ha landsvæðis í Kópavogi er skilgreint fyrir skógrækt og skiptast svæðin milli heimalandsins og upplandsins.

Eiginleg skógrækt í landi Kópavogs hófst árið 1990 með Landgræðsluskógaverkefninu, sem er samstarfsverkefni skógræktarfélaganna, Skógræktarfélags Íslands, Landgræðslu ríkisins og Landbúnaðarráðuneytis. Markmið verkefnisins er að auka landgæði með því að rækta útivistarskóga á lítt eða ógrónu landi. Kópavogsbær hefur tekið þátt í verkefninu og hefur framkvæmd þess að mestu verið í höndum garðyrkjustjóra og vinnuskóla Kópavogs, í náinni samvinnu við Skógræktarfélag Kópavogs og umhverfisráð Kópavogs.

Græni trefillinn og Græni stígurinn

Græni trefillinn er samheiti yfir skógræktar-, uppgræðslu- og útivistarsvæði ofan byggðar höfuðborgarsvæðisins. Með markvissri skógrækt í Græna treflinum er unnið að því að bæta aðstöðu íbúa til útivistar, bæta skjól og jafnframt að græða upp land þar sem þess er þörf. Stefnt er að því að Græni trefillinn verði heildstætt fallett útivistarsvæði sem nær allt frá Kaldárseli í suðri, til Mógilsár í norðri og að skógarmörkum á heiðum austur af höfuðborgarsvæðinu. Mörk Græna trefilsins í Kópavogi liggja um Heiðmörk í Reykjavík á mörkum sveitarfélaganna og þaðan að Guðmundarlundi í Vatnsendahlíð og svo til Garðabæjar. Græni stígurinn verður um 50 km langur malbikaður göngu- og hjólreiðastígur í gegnum græna trefillinn og um 2 km hans verða innan lögsögu Kópavogs. Með uppbygginu Græna stígsins er leitast við að auka enn frekar aðgengi fólks að upplandinu og bæta útivistarmöguleika íbúa.

Gamlir trjálundir

Nokkra gamla trjáreiði er að finna á opnum svæðum í eigu bæjarins. Þeir eiga það sammerkt að bera vitni um ræktunarstörf frumbyggja Kópavogs og þeirra sem hér höfðu sumarbústaði, áður en þéttbýli eða eiginleg byggð myndaðist. Nokkrir þessara staða hafa verið bæjarverndaðir en aðrir ekki. Hér verða nokkrir nefndir.

Bæjarverndaðir trjálundir milli Reynihvamms og Digraneskirkju



Á þessum stað eru þrjár af elstu trjálundum bæjarins. Þeir eru dæmi um ræktun á sumarbústaðalöndum fyrir upphaf þéttbýlismyndunar í Kópavogi. Fyrsti sumarbústaðurinn í Kópavogi mun hafa verið Lækjarnes við Fífuhvammsveg (Digranesblettur 82) sem Egill Sandholt byggði á árunum 1934-35. Erfðafestulandið var 19 ha að stærð. Húsið var rífið um 1990 en stóð þar sem nú er s.k. Leikskólalundur, suðaustan við Digraneskirkju. Í Lækjarnesi hefur verið töluverð garðrækt því auk trjágróðursins sem nú er mest áberandi sér þar enn votta fyrir landmótun frá fyrri hluta 20. aldar. Trjátegundir í Lækjarnesi eru flestar algengar, s.s. birki, selja, viðja, gljávíðir, reynir, sitkagreni og lerki, en þar er einnig að finna fágætari tré eins og blæösp og gráösp og er þetta eini staðurinn í eigu bæjarins þar sem þessar tegundir er að finna.

Norðvestan Digraneskirkju stendur húsið Barmahlíð (Hlíðarvegur 62A). Í manntalinu 1940 bjuggu þar listmálararnir Eggert Guðmundsson og Jón Engilberts ásamt fjölskyldum sínum. Sama ár undirritar Margrét Rasmus erfðafestusamning um landspilduna, sem skráð er 22,8 ha. Trjárækt við Barmahlíð er mun minni en við Lækjarnes en þar má þó finna einn elsta garðahlyn og silfurreyni bæjarins. Við Barmahlíð var lögð mikil vinna í að móta og stalla land í brekkunni, slétta tún og grjóthreinsa. Grjótinu var hlaðið í skeifur sem gáfu gott skjól. Slíkar skeifur voru all algengar í Kópavogi áður fyrr. Tvær skeifur sunnan Barmahlíðar eru þær heillegustu sem eftir eru. Vestan Digraneskirkju er að finna eitt fallegasta blómaengi í Kópavogi.

Árið 1933 byggðu hjónin Bjarni S. Jónsson og Ragnhildur Einarsdóttir sumarbústað á landspildu sem nú er við Reynihvamm 43 og nefndu hann Dvöl. Fyrst í stað var bústaðurinn einungis dvalarstaður um sumar og helgar en síðar heilsársbústaður. Þau hjón hófust þegar handa við að yrkja jörðina og varð hún einn stærsti og fegursti trjágarður í Kópavogi. Ragnhildur skipulagði garðinn og teiknaði og var unnið markvisst að uppbyggingu hans. Flest trén voru gróðursett á árunum 1935-1950. Meginhluti trjáanna í Dvöl er reynir og birki en þar er einnig selja, alaskaösp, garðahlynur, þingvíðir, sitkagreni, skógarfura, silfurreynir og gráreynir. Mörg trén eru þau stærstu sinnar tegundar í Kópavogi.



Reyniber í Dvöl.

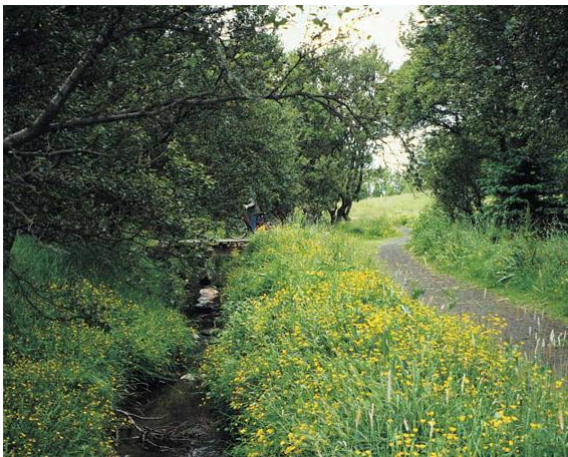
Bæjarverndaðir trjálundir ofan Birkigrundar



Árið 1937 var úthlutað nýbýli í Fossvogsdal. Nýbýlið hlaut nafnið Birkihlíð (Digranesblettur 7) og ábúendur voru Jóhann Schröder, garðyrkjumaður, og Jakobína kona hans. Bústofn höfðu þau engan en ræktuðu grænmeti sem selt var til Reykjavíkur. Árið 1949 keyptu Einar E. Sæmundsen, skógfræðingur, og mágur hans, Loftur Þór Einarsson, húsasmíðameistari, helming lands Jóhanns Schröder. Þeir byggðu hvor sitt húsið fyrir fjölskyldur sínar vestan Birkihlíðar.

Um líkt leyti byggði Eilíf Lönning og kona hans, Guðný Sverrisdóttir Lönning, hús sunnan megin við Nýbýlavegin, á mótis við Birkihlíð. Allt þetta fólk ræktaði garða sína og nærliggjandi holt við erfiðar aðstæður og eru þeir í dag vöxtulegir trjálundir beggja vegna Nýbýlavegarins. Mest áberandi eru sitkagreni, birki og alaskaaspir og eru mörg trén meðal hæstu trjáa sinnar tegundar í Kópavogi. Einnig eru þar fágætari tegundir og þar á meðal stærsta evrópulerki í Kópavogi.

Bæjarverndað trjáræktarsvæði í Fossvogsdal



Svæðið sem um ræðir er milli lands Lunda í Fossvogsdal og svæðis sem Skógræktarfélag Reykjavíkur átti til skamms tíma. Erfðafestusamningur fyrir þetta land sem nefnt var Digranesblettur 8 var undirritaður árið 1945 af Geir Gunnlaugssyni í Eskihlíð (síðar Lundi) og Hermanni Jónassyni fyrrverandi forsætisráðherra. Áður hafði landið verið nytjað frá kaupstað og er þess getið í fasteignamati árið 1940. Hlutur Geirs var 10,98 ha en Hermanns 2,25 ha. Síðar eignaðist Skógræktarfélag Reykjavíkur hlut Hermanns, norðurhluta svæðisins, en landið er nú í einkaeign. Á þessum slóðum rennur Fossvogslækurinn að mestu í sínum náttúrulega farvegi en á kafla hafa bakkar hans verið hlaðnir úr grjóti. Umtalsverð trjárækt er á svæðinu, elsti hlutinn er verk Hermanns frá 5. áratug síðustu aldar. Í skóginum er mikið fuglalíf. Svæðið er bæjarverndað á forsendum trjáræktar.

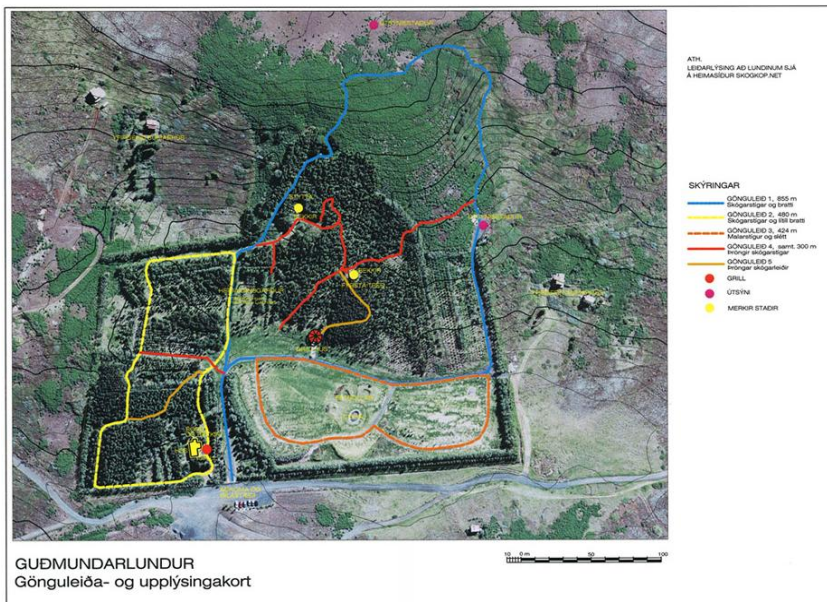
Guðmundarlundur

Þann 28. nóvember 1997 afhenti Guðmundur Jónsson og fjölskylda hans Skógræktarfélagi Kópavogs 6,5 hektara landsspildu þar sem Guðmundur og fjölskylda hans höfðu ræktað upp örfoka land. Þá var þar kominn vöxtulegur skógur en eftir var að ganga frá stórrí flöt sem enn var í órækt. Svæðið er nefnt Guðmundarlundur eftir gefanda þessarar höfðinglegu gjafar. Frá 1997 hefur félagið staðið í uppbyggingu á svæðinu með samvinnu og styrk frá Kópavogsbæ og fleiri aðilum og nú er búið að gera það að afar vistlegu útivistarsvæði með góðri leikaðstöðu, gönguleiðum og góðum stígum. Þar er góð grillaðstaða, bæði úti við og í grillhúsi.



Mynd tekin áður en Guðmundur hóf ræktun

og



Skógræktarfélag Kópavogs hefur umsjón með Guðmundarlundi. Þar er góð aðstaða til leikja og lærdóms: skýli, bekkir, grillaðstaða og leiktæki. Skógurinn er stór og fallegur með fjölmörgum göngustígum og fjölbreyttum gróðursvæðum sem nýst geta við starf skólanna. Í undirbúningi er uppbygging náttúrustofu í skóginum í Guðmundarlundi og þegar eru hafnar framkvæmdir við fræðslu- og þjónustumiðstöð í samstarfi við Kópavogsbæ og er þar gert ráð fyrir tveimur kennslustofum.

Í Guðmundarlundi er Hermannsgarður sem tileinkaður er Hermanní Lundholm, fyrsta garðyrkjumanninum sem ráðinn var til Kópavogsbæjar, en þar er að finna mikinn fjölda blómplantna úr garði Hermanns. Gerð garðsins er samstarfsverkefni Skógræktarfélags Kópavogs, Garðyrkjufélags Íslands og Kópavogsbæjar en Hermann hafði fengið margvíslegar viðurkenningar frá þessum aðilum og fleirum fyrir störf sín.

Helstu trjátegundir í Guðmundarlundi eru sitkagreni, stafafura, birki og ýmsar víðitegundir en þar má einnig finna síberíulerki, fjallapín, reyni og fleira. Á svæðinu við Hermannsgarð og í skógarjaðrinum að grillhúsinu eru beð þar sem mikið er um rósir og ýmsa aðra runna. Þetta er afkrstur samstarfs Skógræktarfélagsins og Garðyrkjufélags Íslands og skipta tegundirnar þar tugum.

Guðmundarlundur hefur nú verið stækkaður í um 11 ha og til stendur að hann verði bæjarverndaður. Sumarið 2009 var fyrsti hluti Græna stígsins vígður í Guðmundarlundi.

Trjásafnið í Fossvogsdal



Árið 1996 gerði Kópavogsbær og Gróðrarstöðin Mörk samning um tímabundna leigu lands í Meltungu til ræktunar garðagróðurs. Samningurinn fól m.a. í sér að leigutaki gróðursetti skjólbelti umhverfis ræktunarreiti og kæmi upp safni trjáa og runna, sem að samningstíma loknum yrði í eigu Kópavogsbæjar. Pétur N. Ólason, stofnandi og þáverandi eigandi Merkur, gróðursetti í svæðið, aðallega á árunum 1997–1999. Safnið er í raun tvíþætt; holtið og mýrin. Í holtinu var náttúrulegur gróður látinn halda sér sem mest en plantað var í skjólbelti og síðan voru hinar ýmsu tegundir trjáa, runna og fjölærra plantna gróðursettar þar í þyrpingar, með tilliti til grasafræðilegs skyldleika. Plönturnar komu víða að, m.a. úr söfnunarferð Péturs o.fl. til Alaska árið 1994. Hins vegar er mýrin neðar á svæðinu. Þar er blandað saman ýmsum tegundum trjáa og runna í skjólbelti við göngustíga og garðsvæði sem þar hafa verið gerð undanfarin ár. Í mýrinni er einnig að finna safn úrvasklóna ýmissa víðitegunda sem Óli Valur Hansson garðyrkjuráðunautur o.fl. söfnuðu í Alaska árið 1985. Á nokkrum stöðum eru þyrpingar birkitrjáa sem notaðar voru sem móðurplöntur í trjákyrnótaverkefni Gróðurbótafélagsins, gróðrarstöðvarinnar Merkur og Þorsteins Tómassonar jurtaerfðafræðings. Verkefnið hófst árið 1987 og fólst í því að kynbæta íslenska birkið. Afrakstur þessa verkefnis er birkiyrkið 'Embla' sem flest ræktunarfólk þekkir.



Blómstrandi alaskaeppli í mýrinni



Fjallareynir frá Japan í holtinu.

Fjöldi tegunda, yrkja og klóna sem plantað var upphaflega í trjásafnið var alls tæplega 200 en 2008-2010 hafa um 150 bæst við. Fyrirhugað er að fjölga enn tegundum jafnt og þétt. Stígagerð um safnið hófst árið 2006 og eru nú komnir þar um 1500 m af malar- og kurlstígum. Hafin er vinna við merkingar trjáa og runna í samvinnu við Garðyrkjufélag Íslands. Merkingarnar sýna íslenskt og latneskt heiti trjá- og runnategunda, ásamt því hvaða ætt þær tilheyrir.

Haustið 2010 var í trjásafninu vígður sk. Yndisgarður. Hann er runnasafn í tengslum við verkefnið Yndisgóður sem starfrækt er á vegum Landbúnaðarháskóla Íslands í samstarfi við Félag garðplöntuframleiðenda, Rannsóknarstöð Skógræktar ríkisins á Mógilsá, Grasagarð Reykjavíkur, auk nokkurra sveitarfélaga og fleiri aðila.

Tilgangur verkefnisins er að velja út heppilegustu tegundir, kvæmi og yrki garðplantna fyrir íslenskar aðstæður með sérstaka áherslu á opin svæði, útivistarsvæði og skjólbelti. Einnig er verkefninu ætlað að mynda grundvöll fyrir rannsóknir og upplýsingamiðlun um garðplöntur.

Einn mikilvægasti þátturinn í verkefninu er að bera saman mismunandi plöntur við breytilegar veðurfarsaðstæður og er því ætlunin að koma upp klónasöfnum og tilraunareitum, sk. Yndisgórðum, á nokkrum völdum stöðum á landinu. Yndisgarðurinn í Fossvogsdal er sá fimmti á landinu og næst stærsti á eftir aðalsafninu að Reykjum í Ölfusi. Ætlunin er að í garðinum verði um 180 tegundir, kvæmi og yrki garðrunna



Við vígslu Yndisgarðs í Fossvogsdal. Skrautreyrnir gróðursettur.

Magnúsarlundur á Kjávöllum

Lundurinn er í raun tvær gamlar sumarbústaðalóðir þar sem nú er komið hesthúshverfi. Hann er kenndur við Magnús Sigmundsson, þann sem ræktaði upp nyrðri lóðina ásamt konu sinni Margréti Sigmundsson. Í dag er búið að fjarlægja báða sumarbústaðina en skorsteinn af bústað Magnúsar og Margrétar stendur einn eftir og grunnur hins bústaðarins. Lagt hefur verið til að lundurinn verði bæjarverndaður sem gerir það að verkum að hann verði



verndaður fyrir ágangi en jafnframt verði hann nýttur til útivistar fyrir almenning.

Sumarið 2010 var unnið við frágang á svæðinu á mörkum Magnúsarlundar og hesthússvæðisins á Kjávöllum. Svæðið er mjög fjölbreytt og hefur verið lögð mikil vinna í mótun landsins með gerð stalla og lauta. Fjölbreytni í trjágróðri er þarna all mikil, því fyrir utan sitkagreni- og furulundi, alaskaaspir og birki má þar einnig finna reyni, viðju, þingvíði, hegg, rauðgreni, skógarfuru og jafnvel alaskaepli. Þarna eru einnig nokkrar tegundir garðrunna, s.s. sýrena, mispill og kvistir auk fjölmörgu garðblóma, að ógleymdum villtum jurtum.

Laufáslundur í Kópavogsdal

Hann er staðsettur í austanverðum Kópavogsdalnum neðan við Fífuhjalla við fjölbreytt útivistarsvæði sem er mjög ákjósanlegt til hreyfingar og útiveru. Lundurinn er kenndur við sumarbústaðinn Laufás sem þarna stóð þar til um 1993. Birki er meginuppistaðan í Laufási, ásamt nokkrum sitkagrenittrjám en einnig má þar finna reyni, þingvíði, ask og rauðgreni.

Fjölbreytni trjá- og runnategunda er mun meiri í nýrri gróðursetningum beggja vegna við Laufáslundinn.



Laufás 1988.



Laufás 2008.

Skógræktarsvæði í Rjúpnahæð

Liggur í hlíðinni milli golfvallarins í Leirdal og fyrirhugaðrar byggðar á Rjúpnahæð, frá Smalaholti í vestri að Afla- og Ásakór í austri. Þetta er fyrsti Landgræðsluskógurinn í Kópavogi og var hafin gróðursetning vestast á svæðinu árið 1990 og gróðursetningu að mestu lokið árinu eftir. Svæðið eins og það er í dag er um 15 ha (?) en hefur minnkað talsvert frá því sem var í upphafi, bæði vegna byggðar og golfvallarins. Upplýstur göngustígur liggur eftir svæðinu endilöngu og undanfarið hefur verið unnið að frágangi eftir rask vegna ræsa- og gatnagerðar. Birki er lang algengasta trjátegundin í Rjúpnahæð en ofan við Smalaholt er mikið um bergfuru. Aðrar furur á svæðinu eru stafafurur en auk þess er nokkuð um síberíulerki og alaskaösp auk villtu víðitegundanna gulvíðis og loðvíðis. Minna er um blágreni og reyni en fyrirhugað er að auka tegundafjölbreytni í þessum útivistarskógi.

Í Rjúpnahæð er töluvert um skógarsveppi sem tilvalið er að nýta en fólki er bent á að kynna sér málið áður og ekki borða sveppi sem það þekkir ekki.



Skógræktarsvæði á Vatnsendaheiði

Svæðið nær frá Guðmundarlundi í suður og austur og tengist þar Heiðmörk. Það er alls 100 ha að stærð og skiptist þannig að 50 ha eru Landgræðsluskógar, 20 ha sk. skólareitir fyrir grunnskóla Kópavogs og 30 ha sk. landnemaspildur sem Skógræktarfélag Kópavogs úthlutar til félagsmanna sinna. Aðallega var gróðursett í Landgræðsluskógasvæðið á árunum 1995-2000. Aðstæður til skógræktar eru þarna víða erfiðar en stafafura er sú tegund sem víðast hefur spjarað sig best og er mest áberandi en mikið hefur einnig verið gróðursett af birki og nokkuð af blágreni. Birki og fura eru einnig þær tegundir sem gróðursettar hafa verið í skólareitina en mun fleiri tegundir er að finna í landnemaspildunum.

Á næstu árum og áratugum mun ungskógurinn sem nú vex á Vatnsendaheiðinn verða meira áberandi og fara að veita meira skjól. Þess má að lokum geta að svæðið er mikið berjaland.



Skógræktarsvæði í Lækjarbotnum

Landgræðsluskógasvæði frá 1993 sem nær frá Suðurlandsvegi við sk. Lögbergsbrekku, um Selhóla og að Selfjalli, inn á milli sumarbústaðlóða, alls um 25 ha að stærð. Trjátegundir sem þarna var plantað eru birki, síberíulerki, stafafura, sitkagreni, alaskaösp og sitkaelri.



Skógræktarsvæði í Selfjalli í Lækjarbotnum

Nýjasta skógræktar- og uppgæðslusvæðið í Kópavogi, alls um 143 ha. Þar af er Landgræðsluskógasvæði 63 ha. 2009 var hafist handa við þetta verkefni en trúlega er töluverður tíma þar til hægt verður að tala um skóg á Selfjalli.

